

SVENSKA SLÖJDFÖRENINGENS
SPECIALNUMMER

SMÅLANDS MUSEUM
I VÄXJÖ

I

ORREFORSGLAS

AV

ERIK WETTERGREN

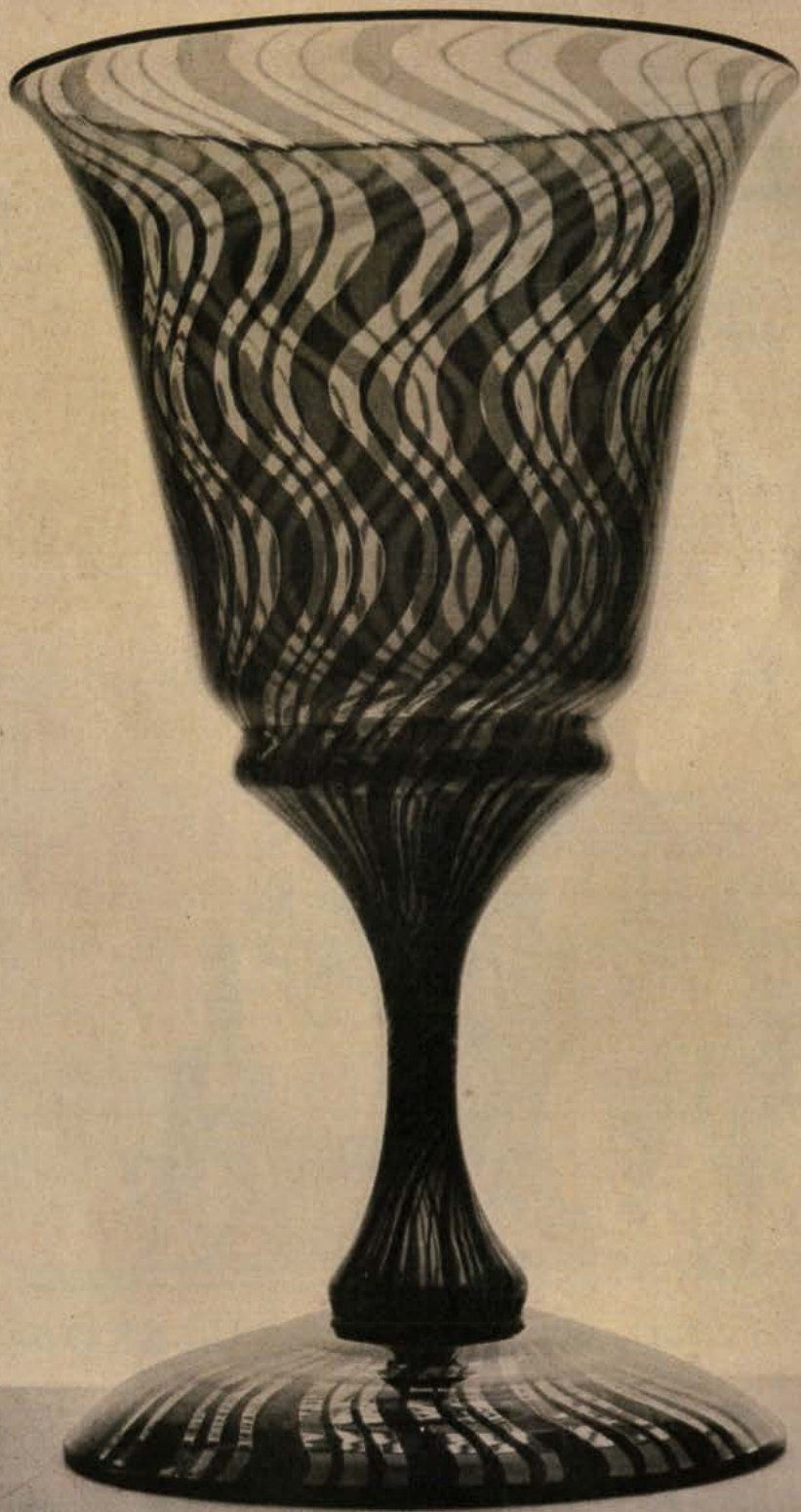


REDAKTÖR: GREGOR PAULSSON

STOCKHOLM 1921

A/B GUNNAR TISELLS TEKNISKA FÖRLAG

5/11 22. 1921



SIMON GATE: GRAALGLAS.



O R R E F O R S

AV ERIK WETTERGREN

BLAND KONSTINDUSTRIELLA FÖRETAG I SVERIGE ÄR ORREFORS det som minst känner välsignelsen och trycket av traditionerna från en ärorik förtid. De stora porlinsfabrikerna ha den ena under hundra år, den andra dubbelt så lång tid varit bärare av smakens vågor, av hantverkskonstens högsta blomning och dess förfall och sedan av den nya tidens kapitulation under maskinernas herravälde och på sistone av de gradvisa ansträngningarna att låta människorna bli maskinernas herrar. Vår textilkonst fick sin förnyelse genom de tusen rottrådar, som sänktes ned i den gamla allmogekonstens mylla, och den känner sig som dess direkte arvtagare med rika fonder att ösa ur men med en tung last att bära. Vår äldsta glasfabrik av betydelse har också den snart nog passerat sitt andra sekel. Under den tiden har den lyckats skapa och upprätthålla en tekniskt god vara och den har givit uppfostran åt generationer av arbetare,

ÖVERSTYCKE: FIG. 1. EDWARD HALD: »FYRVERKERISKÄLEN» AV GRAVERAT KRISTALLGLAS.



FIG. 2. SIMON GATE: GRAALGLAS KALLAT »KUNGSSKÅLEN» ELLER »GUSTAFS SKÅL».

på Svenska Slöjdföreningens »Hemutställning» i Liljevalchs konsthall, Stockholm, i Göteborg och Malmö samt med två utställningar i Norge, en i Kristiania och en i Bergen. Det blev en start på bred front, inte endast lokalt taget. Man visade prov på alla de arter, med vilka bruket sedermera arbetat vidare — det tunga mångfärgade graalglaset, det lätta billiga sodaglasat i toner av grönt och blått, det vita kristallglaset med slipad eller graverad dekoration. Och man hade redan nu engagerat den andra av de båda konstnärer, vilkas namn äro förbundna med Orrefors, nämligen *Edward Hald*. Under de tre följande åren har man genom deltagande i Svenska mässan i Göteborg sökt sig ut till en större publik, som segare gör motstånd men tryggare håller fast vid det som den en gång vunnits för. För övrigt har kontakten med allmänheten förnämligast uppehållits genom Nordiska Kompaniet och delvis Svensk-franska

men inte minst jämförelsen med Orrefors visar, hur traditionen här mest blivit till ett tungt tryck. Ett sporadiskt försök till förnyelse, vilket konstnärligt gav förstklassigt resultat, slocknade lika hastigt som det tänts, det gick inte in i arbetssystemet, och teknikens tyranni blev efteråt hårdare än någonsin.

Samtidigt har Orrefors, det förut helt okända smäglas bruket, anlagt 1898, med en lätthet som nog inte är barskenbar, vandrat upp till en plats i solen. Det har skett på fem år. Mitt under kriget — hösten 1916 — utställdes vid ett sammanträde i Svenska Slöjdföreningen de första proven på *Simon Gates* kompositioner i glas. Mera offentligt framträdde bruket följande år med två utställningar i Sverige, en på Nordiska Kompaniet och en



FIG. 3. SIMON GATE: GRAALGLAS.

konstgalleriet för »konstglaset» samt genom bosättningsaffärer för hemutställningens billiga bruksglas. Denna sista vara försvann emellertid så småningom och först vid nästa stora slag, föreningen Verkstadens utställning i Liljevalchs konsthall 1920, framkom ett nytt, nu topastonat gods för de bredare behoven, vars försäljning hitintills omhänderhafts av den för den nya nyttokonsten intresserade firman Wikman & Wiklund. Äro de nu nämnda utställningarna lika många konstnärliga gränspålar, vilka beteckna Orreforsglasens inmarsch bland »les initiés», så tycks det som om det avgörande slaget om allmänhetens gunst har levererats mitt under den missmodigaste depressionstiden, vid den utställning, som under en novembervecka 1921 anordnades på Nordiska Kompaniet. — Den som gläds åt Sveriges reputation utanför de egna gränserna må också med tillfredsställelse anteckna de kontakter, som börja knyts med



FIG. 4. SIMON GATE: GRAALGLAS, TILLHÖR NATIONALMUSEUM.



FIG. 5. SIMON GATE: GRAALGLAS.

främmande länder. De norska utställningarna är nämnda, i London deltog Orrefors i en mindre husgerädsutställning 1920 och blev sedermera föremål för en vacker uppmärksamhet i engelska konst- och facktidsskrifter, förbindelser äro öppnade med Danmark, Holland och Frankrike, och den distinguerade italienska konsttidsskriften *Dedalo* framför inför invånarna i glasets rätta hemland Halds och Gates arbeten med stor aplomb.

Skall man under sådana förhållanden våga tro på att ställningen är befäst och att den eviga visan om den vackra varans svaga livsduglighet skall sjungas mera piano än vad den goda affärstenen hitintills fordrat? Det får framtiden visa; vad dagen kan ge besked om, är endast de gångna fem arbetsårens konstnärliga och praktiska fysiognomi. Det sker bäst genom att låta produktionen passera i några bilder.



FIG. 6. SIMON GATE: POKAL AV GRAVERAT KRISTALLGLAS, HEDERSGÅVA TILL DISPONENTEN ALBERT AHLIN.

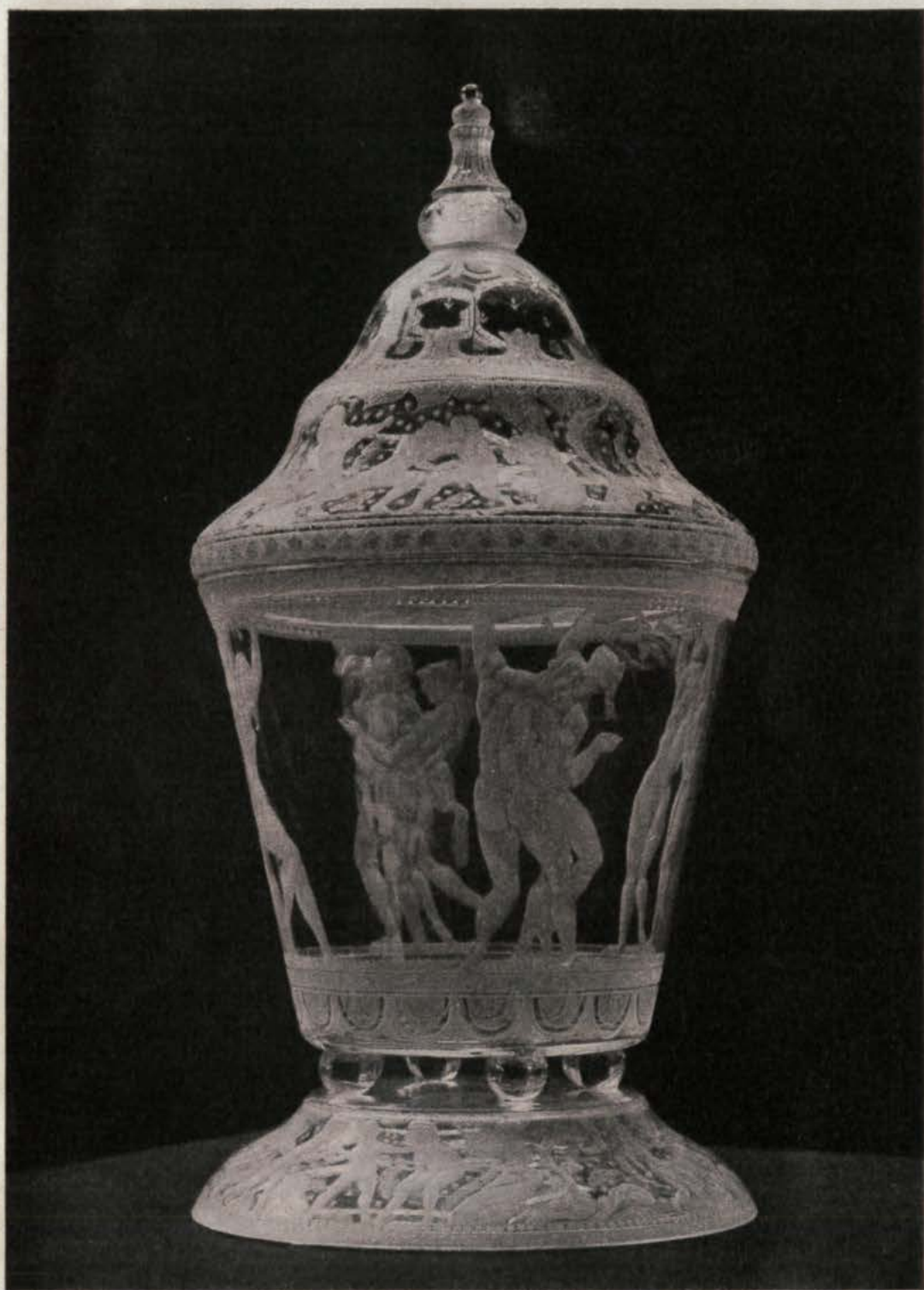


FIG. 7. SIMON GATE: PRAKTPOKAL AV GRAVERAT KRISTALLGLAS, EN VARIATION AV TAVLINGSPOKAL FÖR GÖTEBORGS SEGELSÄLLSKAP.



FIG. 8. SIMON GATE: GRAVERAD KRISTALLSKÅL.

Texten till dem vill varken vara en uttömmande monografi eller ett försök till slutgiltig dom, dubbelt opåkallad gentemot ett företag, som står i sin ungdoms sökande vår.

Tidigast fäste Orrefors uppmärksamheten på sig genom en specialitet, som med åren fått något maka sig åt sidan för mera allmängiltiga ting. Det var graalglaset, till vilket uppslaget gavs av dåvarande disponenten Albert Ahlin och som konstnärligt utnyttjades först av Gate och sedermera också av Hald i samarbete med glasblåsaren Knut Bergkvist, vilken jämte sin bror Gustaf torde få räknas till de skickligaste i sin arbetsgren inom landet, och med målaren av glaset H. Wollmann. Med sina många och djupa färger och sin fria ornering gjorde det tunga godset vid första påseendet intryck av att vara en variation av det sena 1800-talets halvt litterära skapelse, Gallés, Daums och Wennerbergs överfångsglas. Men skillnaden är i själva verket grundväsentlig, ty då det konstnärliga arbetet med detta började först med etsningen och graveringen av det redan kallnade glaset, så är graalglaset färdigt i samma ögonblick det lämnar glasblåsarens pipa. Metoden är enkel nog, men den konstnärliga effekten är beroende på instinkten för de verkningsmöjligheter, som ligga fördolda i själva embryot, den glaskolv i olika färgskikt, på vilken det starkt sammanträngda mönstret etsats in tvärs igenom ett eller flera skikt. Det är utomordentligt fascinerande att följa »ämnets» utveckling till levande form. Fästad vid glasblåsarepipan göddgas det i ugnen och kommer ut som en stor vit droppe, vilken sväller fylld av den luft vilken glasblåsaren inbläser i den. Samtidigt låter han den rotera och formar den med de primitivaste bland verktyg, träskopan, tången och saxen, desamma som togos i



FIG. 9. SIMON GATE: SKÅL AV GRAVERAT KRISTALLGLAS, HEDERSGÅVA TILL MINISTERN HENNING ELMQUIST.

bruk i Tyrus för tre tusen år sedan och som man ser på träsnitt från renässansen. Under tiden spännes dekoren ut över glasblåsan eller trängs den samman, där tången kniper ihop formen. Ornamentsfälten tyckas skenbart laglöst flyta omkring på ytan, de vindla sig om varandra, här drages en form ut till det groteska, där prässas en annan ihop. Men man kan endast ana denna de sega formernas lek, så länge kärlet är glödande med färger som med avsvandandet bli allt mörkare under den ständiga rotationen. Och om den koloristiska verkan kan man döma först då föremålet efter flera timmars vistelse i kylugnen tål vid att lyftas ut i vanlig temperatur. Men vad som då har skett med det formlösa ämnet kan med samma skäl som keramikerns arbete benämnas en *art de feu*. Och graalglaset är i ändå högre grad än det efterarbetade överfångsglasets av Gallétyp produkten av en fullt legitim glasteknik. Detta hindrar ju inte att mästaren Gallé själv i sina mest dikteriskt inspirerade ögonblick och med sin komplicerade reliefbehandling av glasytan kunde nå mera djupgående skönhetsresultat än vad graalglaset åtminstone hittills nått, men då har det skett genom att spränga materialets naturliga gränser.

Med i allmänhet säker känsla för graalglasets natur arbeta både Gate och Hald med de enkla formerna, de i stora kurvor buktande ytorna, över vilka dekoren kan få breda



FIG. 10. SIMON GATE: PUNSCHKANNA MED GLAS OCH BRICKA AV GRAVERAT KRISTALLGLAS.

grekiskt vasmåleri, som råkat i flytning, men så stelnat igen just i det ögonblick figureerna stått på gränsen att rinna över i rent abstrakt ornamentik (Fig. 5). Bland alla arter av den moderna deformationen av människokroppen är detta en av de mest ödesbestämda såsom frukten av ett samarbete mellan tecknaren och ett element.

Det är dock inte med teckningen utan med färgen som graalglaset i sista hand står eller faller, och här lura ständigt två farliga skär. Om inte den koloristiska känslan är osvikligt säker, få de halvgenomskinliga färgerna gärna en marmeladartad sötma och de tunga, opaka förlora lätt sin karaktär av glas och ge intryck av att vara någon alltför blank keramisk produkt. Men Orrefors kan ställa upp ett urval av graalglas, som visa att de båda konstnärerna i detta material nått djupa och djärva koloristiska

ut sig, färgerna djupna och förtunnas. Än är det en rent ornamental dekoration av linjer och plan, där de olika färgerna gripa in i varandra som inslag och ränning i en väv. Det är på den vägen som några av de ståtligaste resultaten blivit nådda, sådana som den stora skålen i blått och gult, som brukar kallas Kungsskålen eller Gustafs skål (Fig. 2) och den Nationalmuseum tillhöriga skålen med ett draperimotiv i lackrött emot en djupblå fond (Fig. 4). Än ger dekorationen intryck av alger och andra veka växter, böljande i halvt genomskinligt vatten eller tung dimma, och slutligen har man offrat själva människokroppen åt eldens lek. Det är ett



FIG. 11. SIMON GATE: BRICKA AV GRAVERAT KRISTALLGLAS.

effekter, som knappast stått dem till buds i något annat material.

Om figurteckningen på graalglasen halvt är en lek, där konstnären endast är en av de medspelare, så blir den på de graverade det blodiga allvaret, där varje linje, varje rund buktning måste noga beräknas. Därför var det ett duktigt initiativ de bägge konstnärerna togo, när de valde den nakna, undantagsvis klädda, människokroppen som ett huvudmotiv för de graverade glasens dekorer. Initiativet är ju långt ifrån nytt, utan vilar på den finaste tradition, som endast gör anspråken större. Ur ädelstens- och kaméskärningen växte dekorer under det italienska 1500-talet av vattenklara bergkristallplattor, vilka som konstens högsta dyrbarheter monterades i skrin och pokaler av ädla metaller eller voro sig själv nog. Från dessa intaglier (djupsnitt, sällsyntare är



FIG. 12. SIMON GATE: GRAVERAD KRISTALLVAS.



FIG. 13. SIMON GATE: BRICKA AV GRAVERAD KRISTALL.

det positiva kaménittet) var steget kort till liknande gravyrer på glasplattor, och en gång där, spred det sig till praktglaset i dess olika former och nådde en pompös utveckling särskilt i det böhmiska och tyska glaset under barock och rococo. Det figurliga djupsnittets stil släpper dock aldrig kontakten med det sena 1500-talets intaglier, som voro äkta barn av senrenässansens figuruppfattning, sådan den växte upp med Michelangelo som centralgestalt. Det är om något en plastisk ytkonst med figurerna i djärva förkortningar och rika kontraposti, erbjudande ett spel av mot varandra avgränsade muskelpartier, vilkas mattslipade hud suger åt sig ljuset olika allt eftersom de runda sig djupt eller grunt innanför den blanka ytan. Det blir kring de skenbart mest framträdande, i verkligheten djupast ned-sänkta partierna som figurerna bygga upp sig, kring bröst och knän, ron och lår; och

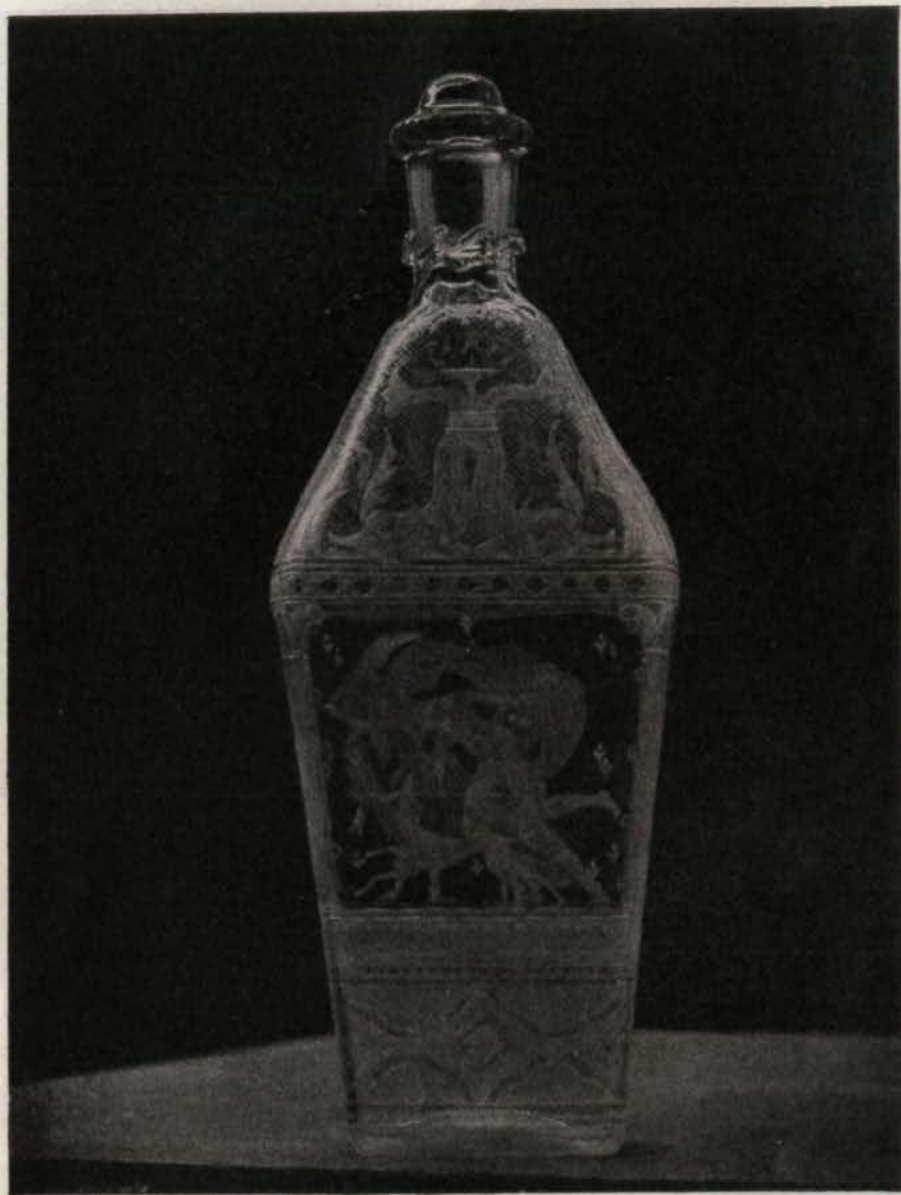


FIG. 14. SIMON GATE: BRÄNNVINSFLASKA AV GRAVERAT KRISTALLGLAS.

som gravörens snurrande lilla metallskiva hälst urholkar de cirkelrunda och elliptiska formerna, är det kvinnokroppen som blir det naturligaste målet för hans formvilja, men en muskelstark jättekvinna, vars urmoder är Natten i Medicéer-kapellet.

Även om de graverade figurerna på Orreforsglasen tydligt röja sin släktskap med dessa döttrar av senrenässans och barock, är släktskapen sålunda helt naturligt betingad redan av material och teknik, och den moderna anda, som blåsts in i det ärvda formspelet tillbaka-visar i flertalet fall tal om pastisch. Det är särskilt Gate, som går på den nu skildrade linjen. Hans kompositioner av springande, jagande, krypande, dansande figurer utgöra i själva verket en gigantomaki av kvinnor, i en oändlig variation av rörelsemotiv fästad vid det bräckligaste av material. Det kan ibland bli ett masklikt krälände av former, som med dekorationens

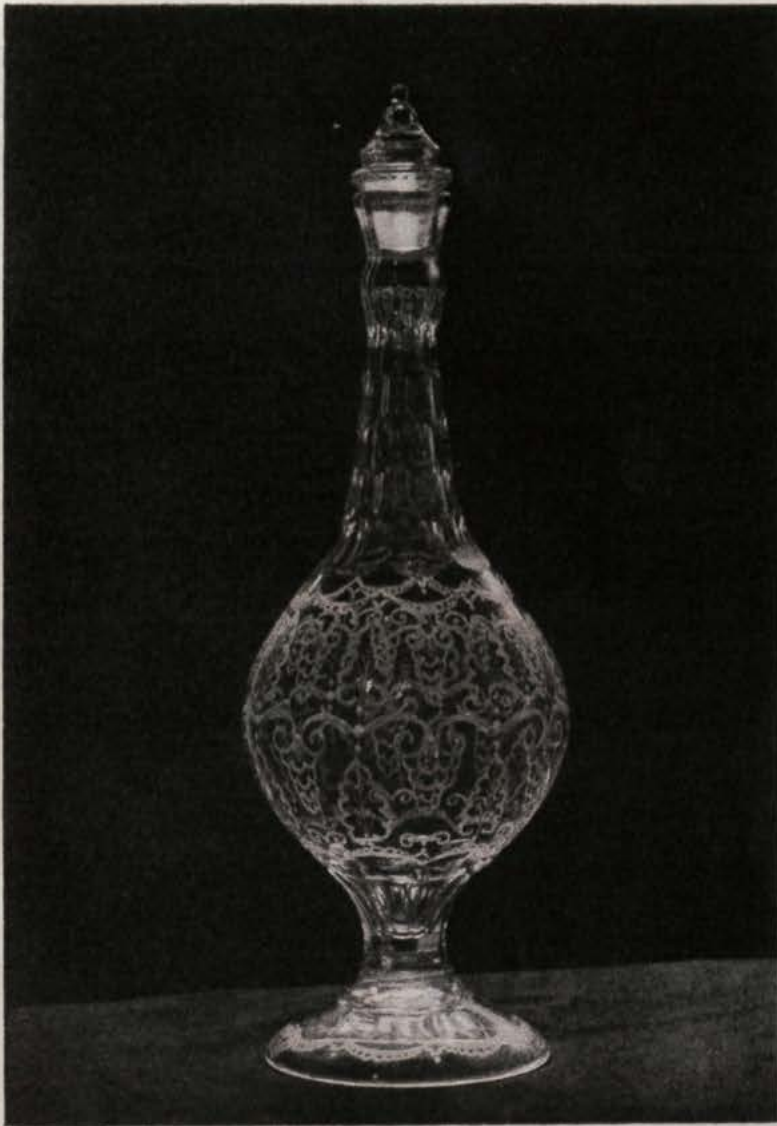


FIG. 15. SIMON GATE: VINKARAFF AV GRAVERAT KRISTALLGLAS.

rätt inte bara hånar anatomiens lagar utan vad värre slå slint som ornament, men när konstnären håller sin formalstring i tukt, kan han åstadkomma små mästerverk av graciös och levande dekorationskonst. I intet fall lurar faran att dekorationens rytm runt det smyckade föremålet skall bli bruten och hackig, så ohämmad böljar den fram, och de nakna kropparnas rörelser få ofta sitt stöd av draperier eller rena ornament, som spänna över ytan. Särskilt i sina äldre saker har Gate blivit offer för en väl långt gången *horror vacui*, men i senare ting visar han sig uppskatta det sköna osmyckade materialet som jämbördigt med en vis och knapp dekoration. Gate har ofta, och med rätta, blivit anförtrodd de stora uppgifter, som fordra en viss pompa, såsom hedersgåvor och tävlingspris. Till de förra höra en skål på fat, vilken medföljde prinsessan Margareta till Danmark, och en pokal



FIG. 16. EDWARD HALD: KORTSPELARNES PUNSCHKARAFF OCH GLAS AV GRAVERAT KRISTALLGLAS.



FIG. 17. EDWARD HALD: SKÅL MED GRAVERAD FRIS AV LANDSKAP OCH FIGURER PÅ KRISTALLGLAS.



FIG. 18. EDWARD HALD: GRAVERAD KRISTALLSKÅL, TILLHÖR NATIONALMUSEUM.



FIG. 19. EDWARD HALD: BRICKAN »SOMMAR»
AV GRAVERAT KRISTALLGLAS.



FIG. 20. EDWARD HALD: BRICKAN »JORD, HIMMEL
OCH HAV» AV GRAVERAT KRISTALLGLAS.



FIG..21. EDWARD HALD: LAMPSKÅL AV GRAVERAT GLAS.



FIG. 22. EDWARD HALD; BRICKA AV GRAVERAT KRISTALLGLAS.



FIG. 23. EDWARD HALD: BRICKAN »DEN SÖNDESLAGNA BRYGGAN» AV GRAVERAT KRISTALLGLAS.



FIG. 24. EDWARD HALD: LAMPSKÅL AV GRAVERAT GLAS, TILLHÖR PROFESSOR IVAR TENGBOM.



FIG. 25. SIMON GATE: GRAVERAD KRISTALLSKÅL.

som uppfunnit den formen och vem som först har lancerat det dekorationsmotivet. Stort sett kan man väl ändå säga, att Gate är den kunskapsrikare teknikern och har den säkraste materialkänslan; han tänker i glas, vilket inte minst tydligt visar sig, då man jämför hans arbeten i detta material med hans försök i andra, t. ex. silver. Hald däremot, vilken redan gjort sig ett namn som målare, när han övergick till konstindustrin, är lika hemmastadd vid duken och i den keramiska ateljén som i glashyttan och överallt är han dekoratören mer än formskaparen. Det har därför hänt, att hans blåsta glas tappat sin natur av luftfylld bubbla och i stället ge intryck av att vara drejade eller svarvade. Men det skall också erkännas, att dessa fall tillhöra ett i stort sett passerat experimentstadium och att han nu ofta anbringar sina dekorationer på en graciös och ren glasform, som kan höja sig till en helt klassisk självklarhet. Som dekoratör har han inte Gates barockaktigt fylliga flätning av motiven men istället en friare uppfinning och en figurstil som både är »modernare» och mera personlig. De rent ornamentala motiven liva formen lekfullt sprött som strålar och stänk från en fontän, och

överlämnad till Orrefors' förre disponent A. Ahlin (Fig. 6), till de senare den ståtliga prispokal som är frukten av en tävlan anordnad av Göteborgs segelsällskap och av vilken en variation avbildas som fig. 7.

Det tycks råda det bästa samarbete mellan de bägge konstnärerna vid Orrefors. Den som följt de olika etapperna av deras utveckling där har kunnat konstatera, hur de båda mottagit och givit impulser, som det anstår två goda kamrater inom samma verkstad, utan att dock mista var och en sin egenart. Därför vore det dubbelt obefogat, att här söka göra någon boskillnad mellan dem och analysera vem



FIG. 26. SIMON GATE: POKAL AV GRAVERAT VIOLETT KRISTALLGLAS.

fri från allt yrkespedanteri, låter han människor, landskap och djur förenas till hela små fabulerande berättelser. I figurstilen företräder han inte Gates plastiska formkänsla men sammanfogar kropparna till arabesker, där varje figur är plattare och med muskelpartierna mera kvinnomjukt sammanhållna till hela plan.

Tydligast framträder likheten och skillnaden mellan de bägge konstnärerna om man jämför Halds skål »Bollspelande flickor» (Fig. 27), som är lika figurrik som Gates yppigaste ting, men där det är en helt kursiv ytstil rådande, med t. ex. den skål av Gate där de dansande kvinnornas steg livas av en muskulös fiölspeleska (Fig. 25). Det av Halds ting, som mest motiverar det ovan fälda omdömet om klassisk självklarhet är en annan



FIG. 27. EDWARD HALD: SKÅLEN »BOLLSPELANDE FLICKOR» AV GRAVERAT KRISTALLGLAS.



FIG. 28. EDWARD HALD: URNAN »NEGERHYDDAN» AV GRAVERAT KRISTALLGLAS.

skål, som i formen är nära nog identisk med den nyss nämnda och som tillhör Nationalmuseum (Fig. 18). Dekorationen på den klocklikt utåtsvängda cuppan består av fyra dansande flickor, förenade med ett böljande draperi och skilda åt genom fyra kolonner av jonisk hållning. Enkla horisontalbårder vid fot och rand bilda ram. Det är samspelet mellan raka linjer och kurvor, mellan arkitekturen i kolonner och ram, som stramt markerar formen, och figurdekorationens stora böljerytm och det är det goda jämviktsförhållandet mellan dekorerade och blanka ytor, som ställer denna skål på ett plan, dit endast de allra mognaste alstren av modern konstslöjd nå upp. Till de mera lekfulla alstren av Halds konst höra skålen med sin berättande fris av figurer i landskap (Fig. 17), pokalen »Negerhyddan» med infödingar i lek med apor bland palmer och lianer (Fig. 28), »Fyrverkeriskålen» (Fig. 1), som har en utomordentligt graciös lättighet i förhållandet mellan de små



FIG. 29. EDWARD HALD: VATTENKARAFF MED GLAS AV GRAVERAT KRISTALLGLAS.

människorna och de jättelika raketstrålarna på den djärvt utåtsvängda cuppan (Fig. 1) och slutligen några stycken brännvinsflaskor, men framför allt en serie brickor och skålar till ljuskronor som direkt tillämpa dekorationsmetoder från det modernaste måleriet. Det är en redan gammal sanning, vars riktighet dess förfäktare dock alltjämt få bekräftad, att de helt antinaturalistiska tendenserna i det moderna måleriet ha sin naturligaste jordmån i den tillämpade konsten, och på de haldska brickorna bli de nästan futuristiskt söndersprängda naturmotiven till en ny och egenartad dekoration. »Den sönderslagna bryggan» är inte bara roande som skildring, utan också förträffligt ornerande med sitt fria kontrastspel av räta vinklar och kurvor omkring mittens ellips (Fig. 23). Helt kosmisk är inspirationen i »Jord, himmel och hav» (Fig. 20), under det att den sköna skålen till en ljuskrona komponerad av Ivar Tengbom är av ett mera celest ursprung (Fig. 24) och ifrån en liknande utgångspunkt har Hald dekorerat en av de serviser, som tyckas bli allt mer populära med åren, nämligen fruktservisen med stjärnhimmelsmönstret (Fig. 30). I sin lätta dekoration av stjärnor, kometer och månshorn anslår den en äkta glaston av genomskinlighet och dansande snökristaller. En gång funnen, tycks denna ornering så självklar, att man bara häpnar över att den så länge fått vänta på sin Columbus.

Både Simon Gate och Edward Hald arbeta emellertid i sin dekoration inte endast med figurer och andra naturmotiv, utan även den rent abstrakta glasornamentiken har genom dem fått nya impulser. Också här är Gate den som arbetar med en rikare ytfyllnad och en mera konstfullt flätad »laub» und bandelwerksstil». Denna sista dekorationsart har han med särskild prakt tillämpat på några mangan-tonade pokaler med cuppan mång-

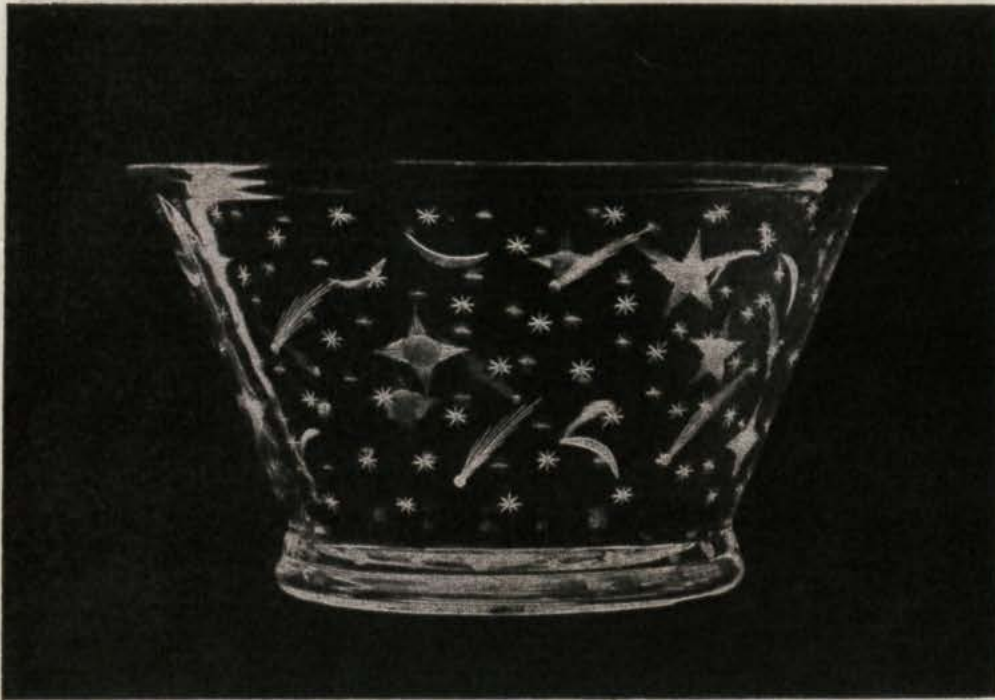


FIG. 30. EDWARD HALD: FRUKTSKÅL AV GRAVERAT KRISTALLGLAS.

kantigt slipad i stora släta plan, en modern variation av de tunga schlesiska pokalerna från barocktiden (Fig. 26).

Hald låter gravyrtrissan snurra fram sprödare dekorationslinjer och även i de mest respektabla kompositioner smyger han även gärna in ett putslustigt infall (urnan, Fig. 28). Klokt dekorerande är han i ett mönster av rutor och stjärnor, som särskilt gott komma till sin rätt på en kraftigt formad karaff med glas (Fig. 29). Helt naturligt är det de abstrakta ornamenten som främst komma till användning på de rena servisglas, av vilka ett par skildrats och med vilka Orrefors långt mer än med pracksakerna tillfredsställer våra dagliga behov. Här är det dock själva formen som spelar en större roll än dekoren, och dessa former gå fram till en allt större klarhet och lätthet, tydligen under hälsosamt inflytande av de venezianska glasen, som öppnade sina kalkar för studium under den italienska konsthantverksutställningen i Stockholm 1920. Det är framför allt med dessa och med de nedan skildrade topasglasen som Orrefors kan finna vägen in i de många hemmen.

Ett mera medvetet reformatoriskt syfte ligger bakom det ringa antal slipade kristallglas som ha Gate och Hald till upphovsmän. Här gällde det att strida mot en hydra, som är mera månghövdad än de smakintresserade kunna ana — djupslipning i skär och facetter och i den simpelt överrika och trasiga form, som den under amerikanskt inflytande fick omkring år 1900 och som den har än i dag. Det har under årens lopp sagts så många och hårda ord om denna ögon och händer sårande avart av engelsmännens diskreta taffelslipning, att jag här inte vill upprepa varken egna eller andras ord. Men faktum tycks vara, att djupslipningens falska prakt under feta och magra år bibehåller en orubbad makt över

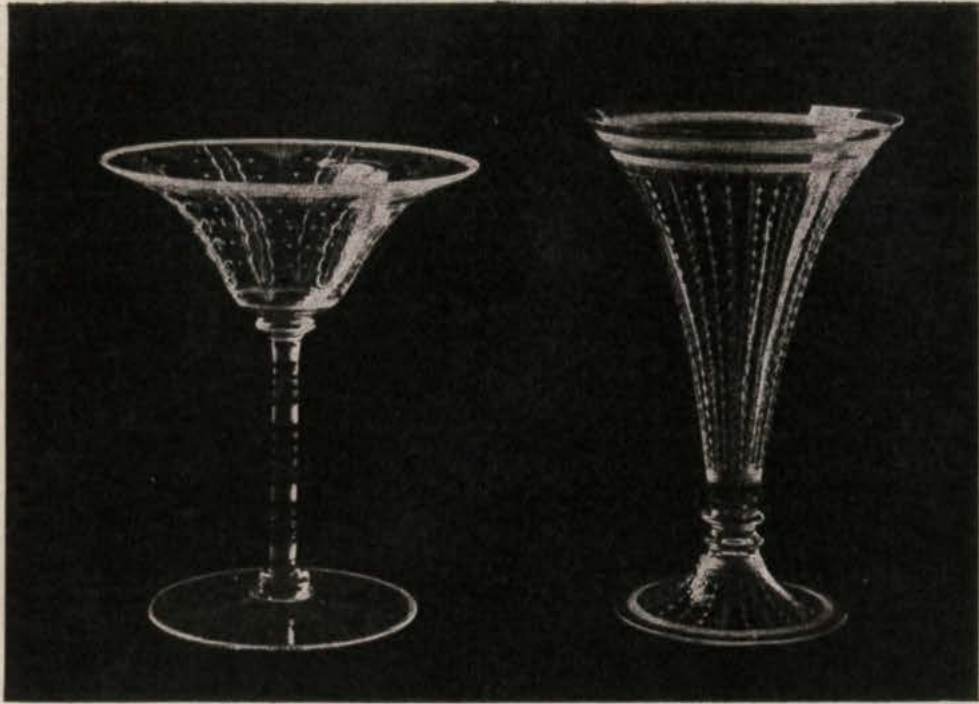


FIG. 31. EDWARD HALD: SKÅL OCH GLAS AV GRAVERAT KRISTALLGLAS.



FIG. 32. EDWARD HALD: TOALETFLAKONGER AV GRAVERAT KRISTALLGLAS.

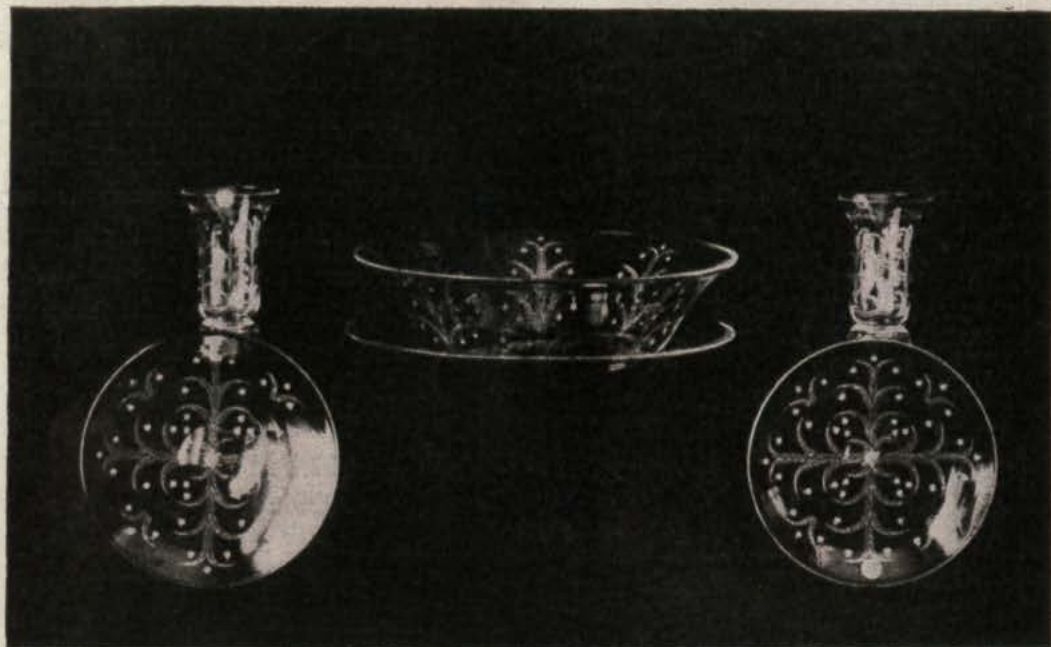


FIG. 33. EDWARD HALD: GRAVERAD FRUKTSERVIS AV KRISTALLGLAS.



FIG. 34. EDWARD HALD: BONBONNIÈRE OCH FRUKTSKÅL AV GRAVERAT KRISTALLGLAS.

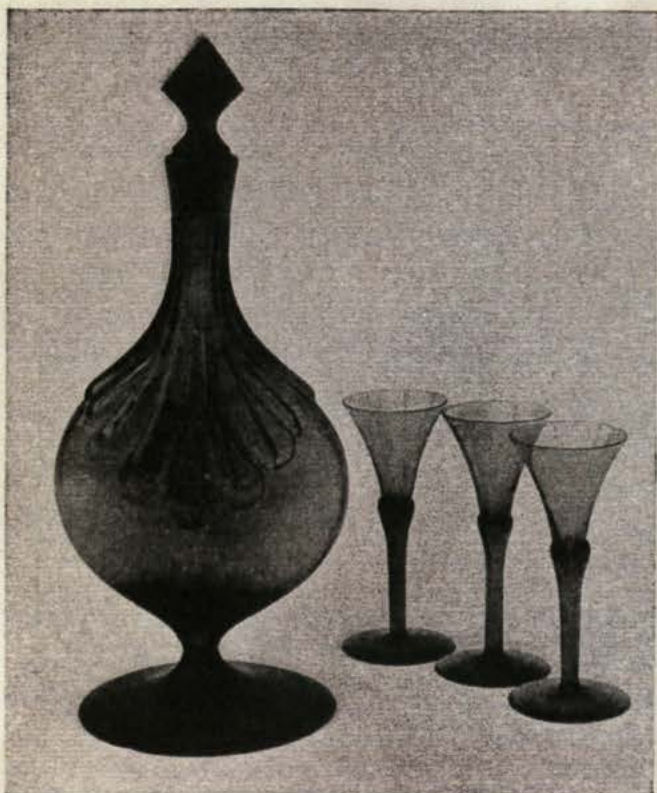


FIG. 35. SIMON GATE: LIKORSERVIS AV TOPASFÄRGAT SODAGLAS.

na, som fått sitt namn efter den på samma sätt behandlade fontänskålen av sten till Mille's vattensprutande Triton. Hald går den motsatta vägen och delar upp formen i stora fyrkantiga kassetter, så att skålar och flaskor göra intryck av att vara byggda av iskvadrer. Det är goda lösningar på bägge hållen, men man känner, att de båda f. d. målarnas hjärtan varit mera fjärran här, än då de fått stämma färger samman i graalglasen eller fabulera på de graverade.

*

Vad som ovan skildrats tillhör alltsammans de rikt arbetade varorna av högsta kvalitet, graal- och kristallglas. På sistone har man emellertid även börjat anbringa gravyr på det betydligt billigare sodaglas, som då fått en lätt rökig, topasfärgad ton, mot vilken en sparsam dekor gör en högst distinguerad effekt.

Som regel är emellertid sodaglaset odekorerat och verkar endast genom färg och form. Det är i stort sett två färgschemata som blivit följda här. På Hemutställningen 1917 framkom för första gången ett sodaglas, som var blåst vid dotterbruket Sandvik, och hade en isgrön ton, ofta livad av en rand, en propp eller ett öra i starkt blått. Lyckligast var detta glas, då det fick behålla sin naturliga transparens, men fick något tväligt över sig i experimenten med en matt yta. Historiskt ha dessa glas, (som skildrats av E. G. Folcker i Sv. Slöjdföreningens tidskrift 1917 häft. IV), sin stora betydelse som de första behjärtade försöken vid sidan av Edvin Ollers Kosta-glas att giva de helt enkla och billiga bruksglasen en form som avvek från den konventionella tråkigheten.

sinnena, en makt som är pessimistens stora trumf i striden mot det goda, men som optimisten ekonomiskt utnyttjar för att finansiera mindre räntabla experiment för det bättre.

Ledan vid djupslipningens orgier får dock inte föra till ett generellt fördömande av all blankslipning, vars ljusbrytande effekter inte kan ersättas med något annat. Liksom på sin tid Ollers vid Kosta ha orreforskonstnärerna också här försökt arbeta sig fram till en bättre lösning av problemet. I lugna obrutna linjer har Gate med användande av den s. k. olivslipningen grävt grunda rännor i den tjocka kristallen och på så sätt understrukt och genom ljusbrytningen liksom mångfaldigat formen. De mest kända och kanske bäst lyckade av denna art äro de stora mörkvioletta tritonvaser-

Dessa glas försvunno emellertid ur handel och fabrikation, och när tillverkningen av det billiga sodaglasets kom upp igen, anslöt man sig till ett sporadiskt försök med kristall från år 1917. Då hade några skålar och vaser i en gyllenbrun massa utan annan dekoration än den som de frodiga formerna gävo väckt många glasvänners sympatier, men de ha förgäves väntat på nya prov av denna tillverkning. Orsaken är lika naturlig som nedstämmande. Den gullrökiga färgen var barn av en tillfällighet som endast en tidsödande och dyrbar rad experiment sedermera har lyckats återkalla.

Däremot har färgen hos detta kristallglas på sistone uppstått igen i sodaglasets enklare material och det är en utomordentligt rik produktion härav som redan sett dagen.

Några av formerna känner man igen från Hemutställningen hos några glas med vattrad yta, på fackspråket dunkelt nog kallad *optik*, vilken framställes på så sätt, att den ännu smältheta glasblåsan doppas ned i en reffelform, av vilka märkena under den fortsatta utblåsningen kvarstå endast som en lätt vågrörelse på ytan. — Stort sett är det dock nya former som skapats och med de starkares rätt tagit herraväldet över de första, ofta en smula sökta och tillknycklade. I formningen av de senaste dricksglasen, karafferna och skålarna ha konstnärerna, och härvid är det tydligen Gate som har ledningen, nått en sådan suveränitet — det vore frestande säga mästerskap, om man inte väntade ändå bättre saker i framtiden — att de våga arbeta med det svåraste av allt, enkelhet, renhet, de primitiva jämviktsförhållandena mellan stäyta och kropp. Och formerna äro till för att uttrycka sin funktion. Glasens klockformer tala om det goda »fall» som de erbjuda, olika för den lätta champagnen, den tungflytande portern och de kostliga likörerna och på samma sätt karaktärisera flaskorna den dryck som de äro gjorda att hysa. Brännvinsflaskan gör sig bred i nationell självkänsla att få omsluta den starka livgivaren, och punschkaraffen är harmoniskt fet som drycken själv. Sedan är det en smaksak, om man sympatiserar med den rökiga tonen för det festligt dukade bordets olika behov eller om man vill begränsa den endast för vissa ändamål. Säkert är väl, att den passar bättre för porter eller blommor än för rhenvin och grädde.

Gate och Hald äro ett par av de många exemplen på att det är konstnärliga outsiders som förnya den moderna konstindustrien. Hela det stora europeiska uppvaknandet under 80- och 90-talet inom såväl arkitektur som tillämpad konst bars av män, som ursprungligen varit målare, och möbelkonsten hos oss har ju fått sina starkaste impulser från husbyggande arkitekter. Intet tvivel om att detta bidragit till den rotlöshet och det främlingskap för yrkena, som karaktäriserar *art nouveau*, men lika säkert är, att det var den enda vägen att komma ur den slentrian, som skurit av den goda hantverkstraditionen utan att ha kraft att skapa form åt en ny industriell kultur. Faran ha den sista generationens

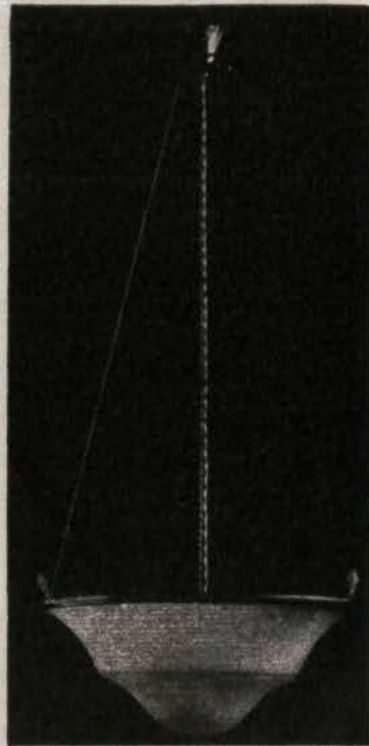


FIG. 36. EDWARD HALD: SKÅL AV GRAVERAD KRISTALL.

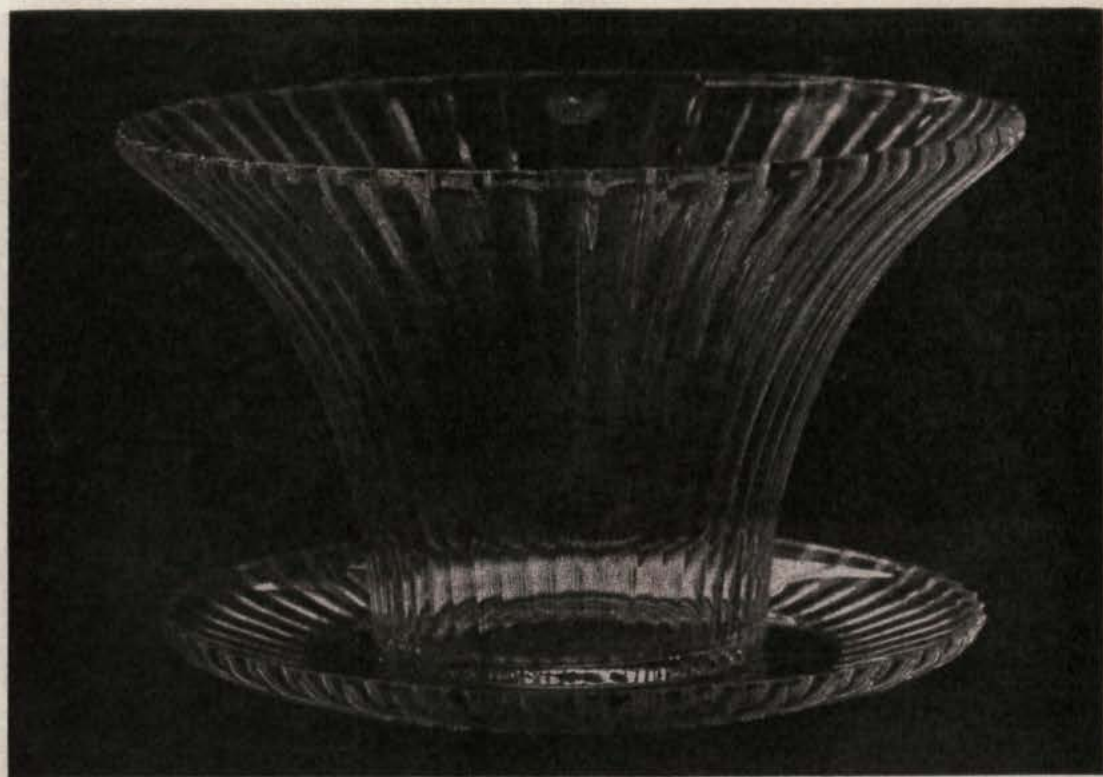


FIG. 37. SIMON GATE: SKÅL AV KRISTALL MED »OLIVSLIPNING».



FIG. 38. SIMON GATE: KARAFF OCH GLAS AV KRISTALL MED »OLIVSLIPNING».



FIG. 39. SIMON GATE: VINGLAS AV KRISTALL MED »OLIVSLIPNING».



FIG. 43. EDWARD HALD: FRUKTSKÄL AV SLIPAT KRISTALLGLAS.



FIG. 41. EDWARD HALD: VINGLAS AV SLIPAT KRISTALLGLAS.



FIG. 42. EDWARD HALD: BRÄNNVINSKARAFF AV SLIPAT KRISTALLGLAS.



FIG. 43. SIMON GATE OCH EDWARD HALD: SERVISGLAS AV TOPASFÄRGAT SODAGLAS.

outsiders insett och dyka därför med mycket större beslutsamhet ned i studiet av yrke och teknik än vad deras närmaste föregångare gjort. I fallet Orrefors ha de dessutom stödet av en vald arbetarstam, som sannerligen icke får förbigås i en översikt sådan som denna. Utan dess skicklighet, smidighet och intresse skulle konstnärernas vackra skisser bli lika många onyttiga papperslappar. Sådana glasblåsare som de på Orrefors, bland vilka jag ovan nämnt de mest betydande, bröderna Bergkvist, går inte att få genom annons eller platsförmedling.

I själva verket var glasblåsarkonsten liksom så många andra goda hantverk före den sista uppräckningen en döende konst — av bestämda anledningar som det skulle föra för långt att här gå in på. Enligt vad den nuvarande ledaren av Orrefors, disponenten Edvard



FIG. 44. SIMON GATE: SERVISGLAS AV TOPASFARGAT SODAGLAS.

Strömberg, bland många andra upplysningar, för vilka jag här tackar, meddelat mig, voro yrkets traditioner ännu allmänt levande vid 1890-talets ingång inom den äldre glasblåsar-generationen, som härstammade från invandrade tyska och franska glasarbetare. De voro aristokraterna bland glasarbetarne, uppehållande en järnhård disciplin var och en inom sin verkstad, där arvtagarna av deras kunnighet fingo genomgå en lärlingstid på ofta 12 år. Men efter den ekluten kunde de med självmedveten stolthet taga emot den titel, som ännu vid denna tid anbragtes på deras brev: »Konsterfarne mäster». Rangskillnaden mellan glasblåsare och andra arbetare är alltjämt betydlig, och ännu så sent som 1915 voro vid en glasblåsares bröllop varenda man i hyttan ner till 14-års pojkar bjudna, men ej en enda slipare.



FIG. 45. PUNSCH- OCH ÖLSERVIS AV TOPASFÄRGAT SODAGLAS, ÖLGLASET AV EDWARD HALD,
DET ÖVRIGA AV SIMON GATE.



[FIG. 46. KARAFFER OCH SKÅLAR AV TOPASFÄRGAT SODAGLAS. VÄNSTRA KARAFFEN AV EDWARD HALD,
DET ÖVRIGA AV SIMON GATE.



FIG. 47. SIMON GATE: BRÄNNVINS- OCH LIKORSERVIS AV TOPASFARGAT SODAGLAS.



FIG. 48. SIMON GATE: LJUSSTAKAR OCH SKÅLAR AV TOPASFARGAT SODAGLAS.



FIG. 49. SIMON GATE: BÄL, VIN- OCH SERVISGLAS AV TOPASFÄRGAT SODAGLAS.



FIG. 50. SIMON GATE: VINGLAS AV TOPASFÄRGAT SODAGLAS.



FIG. 51. SERVISGLAS AV TOPASFARGAT SODAGLAS. VINKARAFFEN AV EDWARD HALD, DET ÖVRIGA AV SIMON GATE.

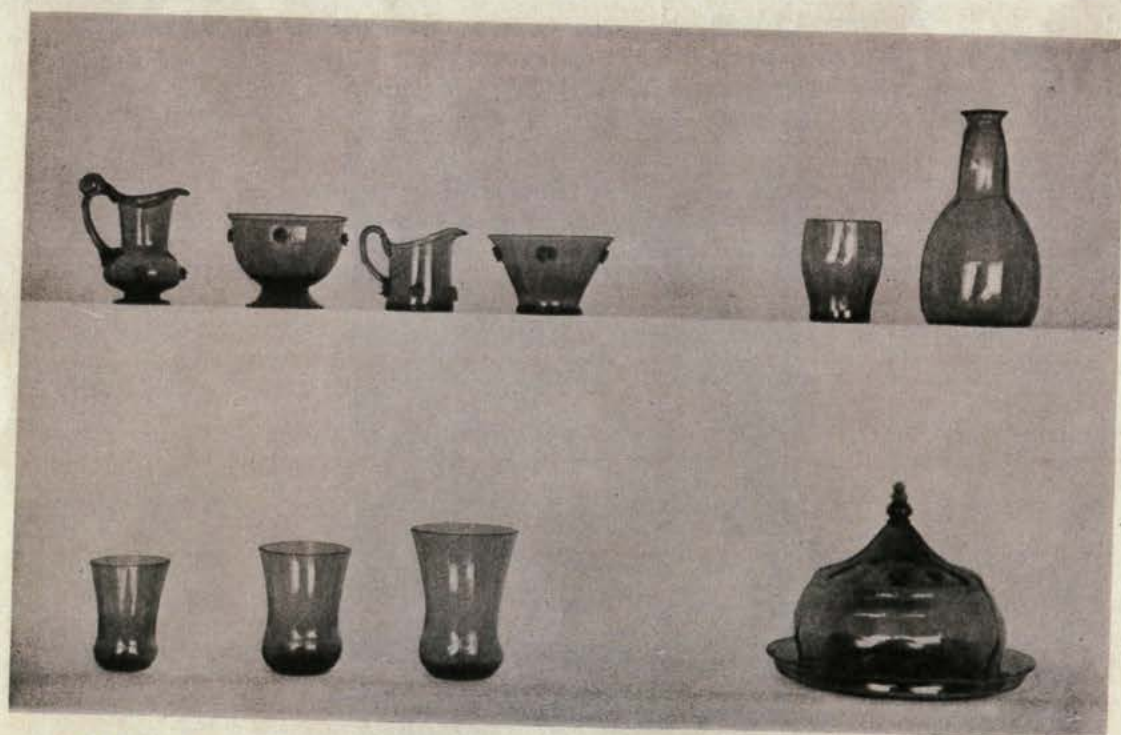


FIG. 52. SERVISFÖREMÅL AV TOPASFARGAT SODAGLAS. VATTENKARAFFEN MED GLAS AV EDWARD HALD, DET ÖVRIGA AV SIMON GATE.

Mätte de stolta traditionerna få fortleva, ty i glashyttan är dock blåsarens konst vad Escoffier säger om buljongen — *le fond de la cuisine*.

Det står lika illa till med återväxten inom gravöyrket, vilket under 1800-talets sista decennier så komplett råkat i lägervall, att år 1890 endast två gravörer funnos i Sverige. Nu är det dessbättre något flera och de bästa av de vid Orrefors arbetande förbluffa genom sin tekniska duktighet och än mer genom den tolkningskonst, varmed de realisera konstnärernas avsikter och deras individuella stilskiftningar. Det behövs en mycket hög grad av artistiskt medkännande för att följa en så skissaktigt och okonventionellt arbetande konstnär som Hald. Dennes och Gates graverande medarbetare må här nämnas. De äro svenskarna Elis Rydh och Gustav Abels, bägge elever av den gamle Kosta-gravören Lars Källander, tysken Wilhelm Eisert och böhmaren (när det gäller glaskonst får man väl använda den gamla benämningen?) A. Diessner.

I detta sammanhang ett ord om signeringen av Orrefors' produkter. Den utgöres vid graverade glas av: konstnärens namn, inregistrerat nummer på pjäsen, årtal, Orrefors, på större föremål gravörens initialer. Vid Graalglas ordet Graal med ett S inflätat i G:et (inregistrerat märke för tekniken och tillika Simon Gates signatur), Orrefors, glasblåsarens och etsarens initialer, pjäsens nummer och årtal. Graalglas utförda efter teckning av Edward Hald äro dessutom märkta med hans namn.

Se där en snabb översikt över de gångna fem åren! Det är utan djupare oro man ser mot framtiden, då det gäller ett andligt och materiellt så gott fonderat företag som Orrefors, men en bestämd önskan må dock här ta form. Att Orrefors' lagrar icke må lämna de svenska konkurrenterna någon ro!



FIG. 53. EDWARD HALD: HÄNGSMYCKE AV GRAVERAT GLAS.



NÄFVEQVARNNS BRUK

NÄFVEQVARN

Konstgjutgods
Vältar för tennisplaner
Trädgårdsmöbler
Stallinrede

BIRGITTA-SKOLAN

BERIDAREBANGATAN 21

*Kurser i klädsömnad, linnesömnad,
kappsömnad och tillskärning*
Vårterminen börjar 15 jan.
TEXTILAVDELNING
*Beställningar utföras å gardiner,
mattor etc. för speciella
rumsinteriörer*

Begär Prospekt = GLANTZBERG & Co

Klint, Bernhardt & Co

Färghandel

Lager av Färger, Penslar,
Fernissor, Stafflier, Paletter,
Målarskrin, jämte andra
utensilier för konst-
målare.

5 Holländaregatan Slussplan 63

MÄLERIFIRMAN

AUG. BERGGREN & SON

*Förstklassigt
arbete*

VERKSTÄDER OCH KONTOR:
37 TEGNÉRGATAN 37

Allm. Tel. 263

Riks Tel. 1372

MEDALJER EMALJMÄRKEN

I GULD / SILVER / BRONS

SPORRONG & Co.

STOCKHOLM 1

NYHET

UR ANTECKNINGSBOKEN

I.
KONST-
OCH KULTURHISTORISKA
ANTECKNINGAR

av
ARTHUR SJÖGREN

Format: 4:o, 25×19 cm. Pris kr. 10:—

* * *

INNEHÅLL:

Porträtt »à la mode».
»Agenten Després'» transparenter.
Bellmanska släktsilhouetter.
Carl Adams, en bortglömd konstnär.
Johan Ludvig Tenler. Brottstycken ur en silhouetter-
konstnärs och vaxpousseurs levnad.
En liten sällsynt silhouetterbok.
Annonser och meddelanden om miniatyrmålare, konst-
närer och konsthantverkare.
När Elias Martin hade utställning.

Boken är försedd med ett omfattande person- och sakregister, vilket avsevärt underlättar densammans begagnande, och prydes av 23 avbildningar, de flesta reproducerade å konsttryckspapper. Dessutom illustreras texten med talrika samtida vignetter, silhouetter och slutstycken. Av särskilt intresse äro de 8 Bellmansilhouetterna från olika tider.

Arbetet, som är av stort konst- och kulturhistoriskt värde, är försett med ett i en tilltalande och tidstrogen utstyrsel utfört omslag. För bokvänner, samlare, konstvänner och Bellmanintresserade föreligger här en bok av största intresse.

A.-B. GUNNAR TISELLS TEKNISKA FÖRLAG
STOCKHOLM